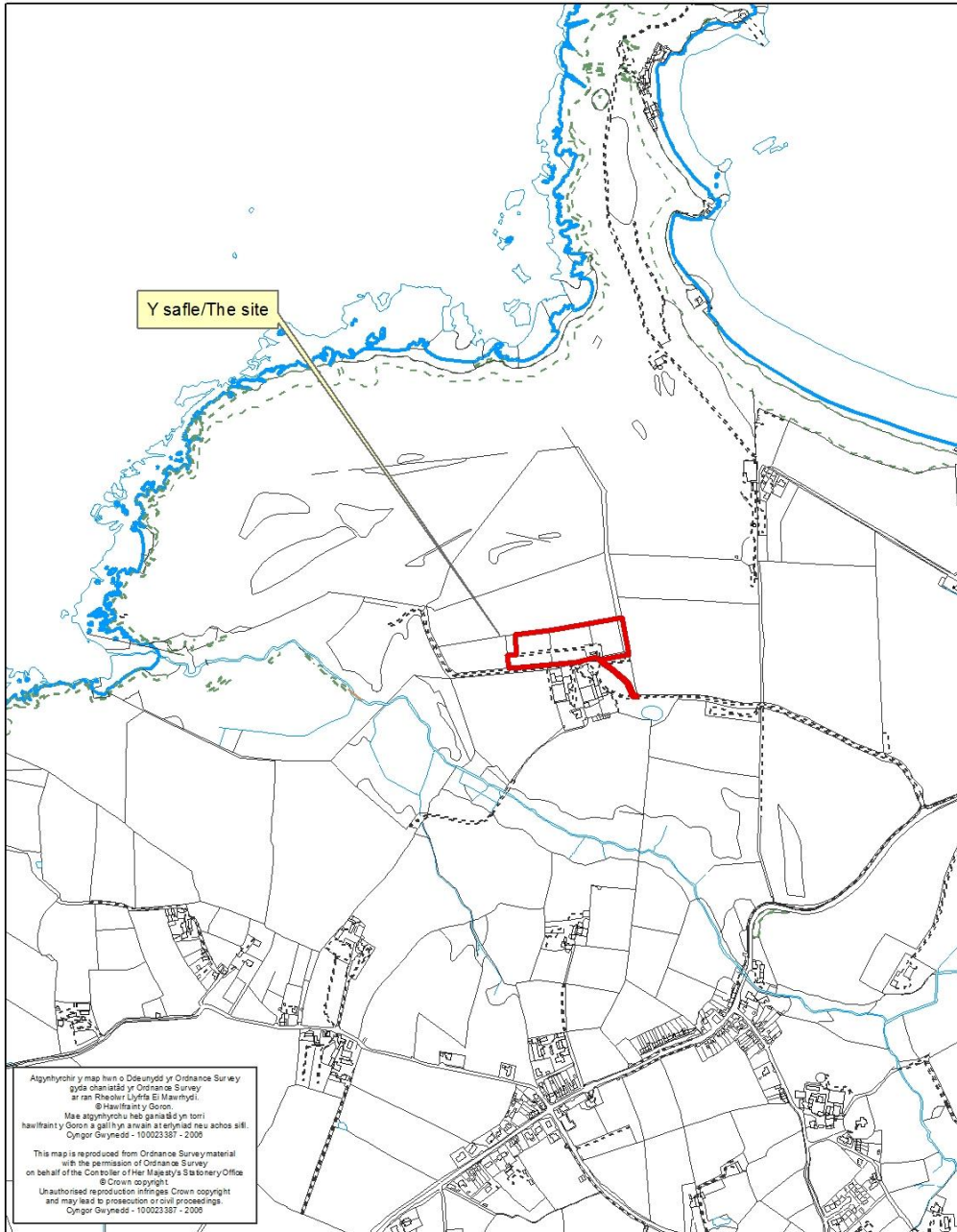


Rhif: 5.11



Rhif y Cais / Application Number : C15/1358/42/LL

Cynllun lleoliad ar gyfer adnabod y safle yn unig. Dim i raddfa.  
Location Plan for identification purposes only. Not to scale.



<b>PWYLLGOR CYNLLUNIO</b>	<b>DYDDIAD: 13/06/2016</b>
<b>ADRODDIAD UWCH REOLWR GWASANAETH CYNLLUNIO AC AMGYLCHEDD</b>	<b>CAERNARFON</b>

Cais Rhif: C15/1358/42/LL  
Dyddiad Cofrestru: 29/01/2016  
Math y Cais: Llawn - Cynllunio  
Cymuned: Nefyn  
Ward: Morfa Nefyn

Bwriad: GWELLIANNAU I SAFLE CARAFANNAU TEITHIOL SY'N CYNNEWYS CYNNYDDU NIFER O UNEDAU O 36 I 60, CREU 61 LLAWR CALED, AIL LEOLI MAN CHWARAE A CHREU MAN CHWARAE NEWYDD, CYSYLLTIADAU GWASANAETHAU, DYMCHWEL BLOC CYFLEUSTERAU A CHODI ADEILAD CYFLEUSTERAU NEWYDD I GYNNWYS SIOP, CREU Ffordd FEWNOL A SAFLE PARCIO, LLEOLI CARAFAN RHEOLWR A GWAITH TIRLUNIO

Lleoliad: FFERM PORTH DINLLAEN, MORFA NEFYN, Pwllheli, LL536BE

**Crynodeb o'r Argymhelliad:** DIRPRWYO'R HAWL I GANIATÁU

## 1. Disgrifiad:

- 1.1 Gohiriwyd y cais gan y Pwyllgor Cynllunio gynhaliwyd ar y 25 Ebrill 2016 er mwyn i swyddogion gynnal trafodaethau gyda'r ymgeisydd o ran gwella dyluniad yr adeilad cyfleusterau arfaethedig. Derbyniwyd cynllun edrychiad diwygiedig ar y 17 Mai 2016 yn gostwng uchder yr adeilad a newid patrwm y to i fath to brig yn hytrach na tho 'hip', a'r cynllun hynny a ystyrir yma.
- 1.2 Cais yw hwn ar gyfer ymgymryd â gwelliannau i safle carafanau teithiol presennol ar Fferm Porthdinllaen, Morfa Nefyn. Mae'r gwelliannau yn cynnwys:
  - Cynyddu nifer o unedau teithiol o 36 i 60
  - Lleoli 1 carafán deithiol i'r rheolwr
  - Creu 61 llawr caled
  - Ail leoli man chwarae a chreu man chwarae newydd
  - Gosod cysylltiadau i wasanaethau a thanc trin preifat
  - Dymchwel bloc toiledau presennol a chodi adeilad newydd i gynnwys toiledau, cawodydd, siop a derbynfa, swyddfa, lle golchi dillad a chegin agored
  - Creu trac annibynnol i'r cae carafanau, ffordd fewnol a safle parcio gorlif
  - Gwaith tirlunio.
- 1.3 Safle cefn gwlad arfordirol yw hwn ar gyrion Morfa Nefyn. Fe wasanaethir y safle gan ffordd sirol dosbarth 2, sef y B4417 a thrac fferm breifat. Nid oes eiddo eraill yn agos i'r safle i gael eu heffeithio. Mae'r cae carafanau yn gymharol wastad wedi ei leoli gyfochrog ag adeiladau fferm presennol ac o fewn dynodiad Ardal o Harddwch Naturiol Eithriadol a ger Arfordir Treftadaeth. Ceir llwybr cyhoeddus yn rhedeg gyda ffin ddwyreiniol y safle ac ymhellach i'r gogledd ac maent yn cysylltu i'r llwybr arfordirol gerllaw. I'r gorllewin o'r safle ceir Safle Cadwraeth Arbennig Corsydd Llyn a Safle o Ddiddordeb Gwyddonol Arbennig Aber Geirch.
- 1.4 Cyflwynir y cais i'r Pwyllgor gan ei fod yn ymwneud a datblygiad o 5 carafán neu fwy. Cyflwynwyd Datganiad Dylunio a Mynediad, Datganiad Cefnogi Cais a Datganiad Cymunedol ac Ieithyddol gyda'r cais.

## 2. Polisiâu Perthnasol:

- 2.1 Mae Adran 38(6) o Ddeddf Cynllunio a Phrynu Gorfodol 2004 a pharagraff 2.1.2 Polisi Cynllunio Cymru yn pwysleisio y dylid penderfynu ceisiadau yn unol â'r

<b>PWYLLGOR CYNLLUNIO</b>	<b>DYDDIAD: 13/06/2016</b>
<b>ADRODDIAD UWCH REOLWR GWASANAETH CYNLLUNIO AC AMGYLCHEDD</b>	<b>CAERNARFON</b>

Cynllun Datblygu, oni bai bod ystyriaeth faterol cynllunio yn nodi fel arall. Mae ystyriaethau cynllunio yn cynnwys Polisi Cynllunio Cenedlaethol, a'r Cynllun Datblygu Unedol.

- 2.2 Yn sgil Deddf Llesiant Cenedlaethau'r Dyfodol (Cymru) 2015 mae'n ofynnol i'r Cyngor ymgymryd â datblygu cynaliadwy yn ogystal â chymryd pob cam rhesymol wrth arfer ei swyddogaethau i gyflawni'r amcanion datblygu cynaliadwy (neu lesiant). Mae'r adroddiad hwn wedi'i baratoi gan ystyried dyletswydd y Cyngor a'r 'egwyddor datblygu cynaliadwy', fel sydd wedi'i ddatgan yn Neddf 2015, ac wrth ffurfio'r argymhelliad mae'r Cyngor wedi ceisio sicrhau bod anghenion y presennol yn cael eu diwallu heb beryglu gallu cenedlaethau'r dyfodol i ddiwallu eu hanghenion hwythau. Ystyrir na fyddai unrhyw effaith sylweddol nac annerbyniol ar gyflawni'r amcanion lesiant o ganlyniad i'r argymhelliad arfaethedig.

### 2.3 **Cynllun Datblygu Unedol Gwynedd 2009:**

**POLISI A2 GWARCHOD GWEAD CYMDEITHASOL, IEITHYDDOL A DIWYLLIANNOL CYMUNEDAU** Diogelu cydlynid cymdeithasol, ieithyddol neu ddiwylliannol cymunedau rhag niwed arwyddocaol oherwydd maint, graddfa, neu leoliad cynigion.

**POLISI B8 ARDALOEDD O HARDDWCH NATURIOL EITHRIADOL (AHNE) LLŶN A MÔN** Gwarchod, cynnal a gwella cymeriad yr Ardaloedd o Harddwch Naturiol Eithriadol drwy sicrhau bod cynigion yn cydymffurfio â chyfres o feini prawf sy'n anelu i warchod nodweddion cydnabyddedig y safle yn unol â gofynion statudol Deddf Cefn Gwlad a Hawliau Tramwy 2000

**POLISI B9 YR ARFORDIR TREFTADAETH** Gwrthod cynigion ar gyfer unrhyw adeilad neu strwythur ar yr arfordir treftadaeth oni bai y gellir cydymffurfio â chyfres o feini prawf sydd yn anelu i osgoi niwed arwyddocaol i nodweddion cydnabyddedig.

**POLISI B15 GWARCHOD SAFLEOEDD CADWRAETH NATUR O BWYSIGRWYDD RHYNGWLADOL** Gwrthod cynigion sy'n debygol o achosi niwed arwyddocaol i gyfanrwydd safleoedd cadwraeth natur o bwysigrwydd rhyngwladol oni bai eu bod yn cydymffurfio â chyfres o feini prawf sy'n anelu i reoli, mwyhau a diogelu nodweddion cydnabyddedig safleoedd o'r fath.

**POLISI B16 GWARCHOD SAFLEOEDD CADWRAETH NATUR O BWYSIGRWYDD CENEDLAETHOL** Gwrthod cynigion sy'n debygol o achosi niwed arwyddocaol i safleoedd cadwraeth natur o bwysigrwydd cenedlaethol oni bai eu bod yn cydymffurfio â chyfres o feini prawf sy'n anelu i warchod, mwyhau a rheoli nodweddion cydnabyddedig y safleoedd.

**POLISI B22 DYLUNIAD ADEILADAU** Hyrwyddo dyluniad adeiladau da drwy sicrhau fod cynigion yn cydymffurfio â chyfres o feini prawf sy'n anelu i ddiogelu nodweddion a chymeriad cydnabyddedig y dirwedd a'r amgylchedd leol.

**POLISI B25 DEUNYDDIAU ADEILADU** Gwarchod cymeriad gweledol trwy sicrhau fod yn rhaid i ddeunyddiau adeiladu fod o safon uchel sy'n gweddu i gymeriad ac edrychiad yr ardal leol.

**POLISI B27 CYNLLUNIAU TIRLUNIO** Sicrhau fod cynigion a ganiateir yn ymgorffori tirlunio meddal/caled o safon uchel sy'n briodol ar gyfer y safle ac sy'n ystyried cyfres o ffactorau sy'n anelu i osgoi niwed i nodweddion cydnabyddedig.

PWYLLGOR CYNLLUNIO	DYDDIAD: 13/06/2016
ADRODDIAD UWCH REOLWR GWASANAETH CYNLLUNIO AC AMGYLCHEDD	CAERNARFON

POLISI CH22 RHWYDWAITH BEICIO, LLWYBRAU A HAWLIAU TRAMWY  
Gwarchodir pob rhan o'r rhwydwaith beicio, llwybrau a hawliau tramwy trwy annog cynigion fydd yn eu hymgorffori yn foddhaol o fewn y datblygiad a thrwy wahardd cynlluniau i ymestyn y rhwydwaith beicio, llwybrau a hawliau tramwy. Os na fydd hyn yn bosib bydd yn rhaid gwneud darpariaeth briodol i wyro'r llwybr neu i ddarparu llwybr newydd boddhaol.

POLISI CH33 DIOGELWCH AR FFYRDD A STRYDOEDD Caniateir cynigion datblygu os gellir cydymffurfio gyda meini prawf penodol sydd yn ymwneud a'r fynedfa gerbydau, safon y rhwydwaith ffyrdd presennol a mesurau tawelu traffig.

POLISI CH36 CYFLEUSTERAU PARCIO CEIR PREIFAT Gwrthodir cynigion am ddatblygiadau newydd, ehangu datblygiadau presennol neu newid defnydd os na ddarperir lle i barcio cerbydau oddi ar y stryd yn unol â chanllawiau parcio cyfredol y Cyngor, gan roi ystyriaeth i hygyrchedd gwasanaeth cludiant cyhoeddus, y gallu i gerdded a beicio o safle a phellter y safle at faes parcio cyhoeddus.

POLISI D20 SAFLEOEDD CARAFANAU TEITHIOL, GWERSYLLA AC UNEDAU TEITHIOL ESTYNIADAU, LLEINIAU YCHWANEGOL, ADLEOLI A CHYFNEWID Caniatáu cynigion i gynyddu nifer y lleiniau, estyniadau i safleoedd, neu adleoli lleiniau neu gyfnewid llecynnau os yw'r cynnig yn ffurfio rhan o gynllun i sicrhau gwelliannau amgylcheddol a gweledol, a meini prawf eraill sy'n ymwneud ag effaith y datblygiad ar yr ardal leol.

Canllaw Cynllunio Atodol, Cyngor Gwynedd: Llety Gwyliau (Gorffennaf 2011)

Canllaw Cynllunio Atodol, Cyngor Gwynedd: Cynllunio a'r Iaith Gymraeg (Tachwedd 2009)

#### 2.4 **Polisiau Cenedlaethol:**

Polisi Cynllunio Cymru (2016)

Nodyn Cyngor Technegol 12 – Dylunio

Nodyn Cyngor Technegol 13 – Twristiaeth

Nodyn Cyngor Technegol 18 – Trafnidiaeth

Nodyn Cyngor Technegol 20 – Cynllunio a'r Iaith Gymraeg

#### 3. **Hanes Cynllunio Perthnasol:**

C10D/0385/42/LL Addasu adeilad amaethyddol yn hostel ynghyd a darpariaeth parcio: Caniatáu 8 Mawrth 2011

C10D/0111/42/LL Cynyddu nifer carafanau teithiol o 20 i 36 o fewn y safle presennol ynghyd a gwaith peirianyddol o greu trac a lloriau caled: Caniatáu 7 Mawrth 2012

C04D/0613/42/LL Defnyddio tir amaethyddol i storio 30 carafán deithiol, 30 cwch a chodi ffens ddiogelwch (Cais diwygiedig): Caniatáu 11 Ionawr 2005

C04D/0196/42/LL Storio 60 o garafanau teithiol: Caniatáu 3 Mehefin 2004

C03D/0198/42/LL Safle ar gyfer 20 uned deithiol: Caniatáu 14 Chwefror 2005 (safle'r cais)

2/22/349A Safle ar gyfer 10 carafán deithiol ar gae rhif 441: Caniatáu 31 Hydref 1986 (ar gae arall ar y fferm)

PWYLLGOR CYNLLUNIO	DYDDIAD: 13/06/2016
ADRODDIAD UWCH REOLWR GWASANAETH CYNLLUNIO AC AMGYLCHEDD	CAERNARFON

#### 4. Ymgynghoriadau:

Cyngor Cymuned/Tref: Dim gwrthwynebiad.

Uned Drafnidiaeth: Cyfeiriaf at y cais uchod a chadarnhaf nad oes gennyf wrthwynebiad i'r bwriad. Mae mynedfa'r safle gyda'r ffordd ddosbarth B cyfagos eisoes wedi cael eu huwchraddio fel rhan o gais blaenorol a thybir y gellir delio a'r lefel trafndiaeth ychwanegol a ddisgwylir o ganlyniad i'r bwriad arfaethedig hwn. Tybir hefyd fod y safle yn hwylus i'w ffeindio yn uniongyrchol oddi ar y brif ffordd trwy Forfa Nefyn ac felly mae'r bwriad yn annhebygol o gael effaith andwyol ar y rhwydwaith ffyrdd lleol.

Uned Gwarchod y Cyhoedd: Croesawir y cais hwn o agwedd amodau trwydded o dan y Ddeddf Safleoedd Carafanau a Rheoli Datblygu 1960. Mae ein cofnodion yn dangos gohebiaeth o'r adran hon i'r ymgeisydd yn nodi nad oes digon o gyfleusterau wedi eu paratoi ar gyfer 36 o garafanau teithiol yn y gorffennol. Mae'r cais hwn yn cynnig cynyddu'r nifer o garafanau o 36 i 61 carafán deithiol yn cynnwys carafán deithiol ar gyfer rheolwr y safle sydd hefyd angen bod yn drwyddedig ar gyfer defnydd byw yn ystod tymor agor y safle. Bydd rhaid darparu offer chwarae plant yn unol â EN1176 Playground Equipment Standard.

Uned AHNE: Mae'r safle dan sylw yn yr AHNE a ger yr Arfordir Treftadaeth ac mae rhai llwybrau cyhoeddus a'r Llwybr Arfordir gerllaw. Mae'r datblygiad yn cadw o fewn y terfynau presennol ond byddai yn golygu patrwm mwy dwys o garafanau. Bydd nifer o ddatblygiadau cysylltiol yn cynyddu effaith gweledol y maes carafanau: - creu 61 llawr caled, adeilad toiledau/ cyfleusterau newydd mwy o faint a safle parcio. Byddai gwaith tirlunio pellach sy'n rhan o'r datblygiad o fudd amgylcheddol ond bydd effaith cronol y gwahanol agweddau o'r cais yn cynyddu effaith y safle ar y tirlun a'r AHNE.

Cyfoeth Naturiol Cymru: Mae CNC yn cwestiynu addasrwydd tanc trin preifat ar safle carafanau teithiol tymhorol. Mae CNC wedi bod mewn trafodaethau uniongyrchol gydag asiant ac yn disgwyl iddynt ddarparu gwybodaeth ychwanegol ar y mater.

Dwr Cymru: Dim gwrthwynebiad.

Gwasanaeth Tan: Dim sylwadau ar y cais mewn perthynas â mynediad i gyfarpar tan a chyflenwad dwr.

Ymgynghoriad Cyhoeddus: Rhoddwyd rhybudd ger mynedfa'r safle. Nid oes cymdogion agos i'w hysbysu. Derbyniwyd un gohebiaeth yn cefnogi'r cais.

PWYLLGOR CYNLLUNIO	DYDDIAD: 13/06/2016
ADRODDIAD UWCH REOLWR GWASANAETH CYNLLUNIO AC AMGYLCHEDD	CAERNARFON

## 5. Asesiad o'r ystyriaethau cynllunio perthnasol:

### Egwyddor y datblygiad a mwynderau gweledol

- 5.1 Mae polisi D20 o GDUG yn caniatáu cynigion i gynyddu nifer y lleiniau ar safleoedd carafanau teithiol presennol fel estyniad, cyhyd a bod y cynnig yn ffurfio rhan o gynllun a fydd yn arwain at welliannau amgylcheddol a gweledol o ran lleoliad, gosodiad, dyluniad a gwedd y safle a'i le yn y dirwedd o'i amgylch. Yn ogystal, mae gofyn na fydd y datblygiad arfaethedig tu hwnt i allu rhesymol y cyffiniau i gynnwys datblygiad o'r fath, wrth ystyried unrhyw effaith gronol safleoedd carafanau teithiol presennol.
- 5.2 Mae'r bwriad gerbron ar gyfer ychwanegu 24 uned deithiol newydd o fewn ffiniau presennol y safle carafanau, sydd â hawl cynllunio i 36 carafán deithiol ar hyn o bryd. Bwriedir hefyd cael un carafán deithiol ychwanegol wedi ei leoli gyfochrog a'r adeilad cyfleusterau dros y tymor gwyliau fel uned llawn amser i reolwr y safle, fyddai'n gwneud cyfanswm o 61 uned ar y safle. Ymysg y gwelliannau a gynigir mae bwriad i ddarparu 61 llain galed a darparu cysylltiadau gwasanaethau i bob llain i gynnwys trydan, dwr a dŵr aflan a gosod tanc trin preifat newydd i'r safle. Bwriedir codi adeilad cyfleusterau newydd, darparu trac annibynnol i'r cae carafanau, ffordd fewnol, safle parcio gorlif, gwaith tirlunio ac ail leoli'r llecyn chwarae hefyd.
- 5.3 Er bod cynnydd o 25 uned yn gynydd sylweddol i'r nifer, ni fyddai'n golygu ymestyn arwynebedd y safle dim ond llenwi bylchau o fewn y safle presennol a ffurfioli'r gosodiad. Croesawir y ffaith na fyddai'r bwriad yn golygu ymestyn arwynebedd y safle yn arbennig oherwydd sensitifrwydd y tirlun, sydd o fewn dynodiad Ardal o Harddwch Naturiol Eithriadol a ger Arfordir Treftadaeth. Nid yw'r safle yn amlwg o Forfa Nefyn ond mae yn weladwy o fannau ar y llwybrau cyhoeddus cyfagos ac o bellteroedd megis o bentref Edern. Datganwyd pryder gan yr Uned AHNE y byddai patrwm mwy dwys o garafanau a'r gwaith cysylltiedig yn debygol o gynyddu effaith gweledol y maes carafanau o fewn y tirlun. Tra byddai mwy o niferoedd yn debygol o amlygu'r safle o bellteroedd, rhaid pwysu a mesur os yw'r newid dwysedd yn gymaint â hynny o newid gweledol i'r hyn a brofir yn bresennol i achosi niwed arwyddocaol i'r AHNE ac Arfordir Treftadaeth.
- 5.4 Fel rhan o'r gwelliant gofynnir am ddymchwel yr adeilad cyfleusterau presennol a chodi bloc newydd mwy oddeutu 184m<sup>2</sup> i gynnwys siop/derbynfa, swyddfa, toiledau merched / dynion, ystafell olchi a chegin gymunedol. Mae sylwadau'r Swyddog Carafanau yn nodi nad oes digon o gyfleusterau wedi eu paratoi ar gyfer 36 o garafanau teithiol ar hyn o bryd, felly gellir cyfiawnhau'r gwelliannau i'r ddarpariaeth toiledau a chawodydd. Fodd bynnag, cwestiynwyd os oedd gwir angen am adeilad o'r maint hyn a datganwyd pryder am raddfa, uchder a dyluniad yr adeilad. Gohiriwyd y cais gan Bwyllgor Cynllunio 24 Ebrill 2016 i drafod diwygio'r dyluniad. Yn sgil hynny derbyniwyd cynllun diwygiedig 17 Mai 2016 sydd yn dangos gostyngiad bychan i uchder yr adeilad ynghyd a newid patrwm y to i do brig cyffredin yn hytrach na tho hip a ystyriwyd yn nodwedd ddomestig, estron ac anghyffredin yn y cyffiniau. Ni wnaethpwyd unrhyw newid i gynlluniau llawr yr adeilad. Er yn parhau yn fawr o ran maint, credir ar y cyfan bod y dyluniad diwygiedig yn welliant. Byddai'r adeilad wedi ei orffen gyda byrddau pren ar y muriau a tho llechi. Credir y byddai gorffeniad to o fath bocs proffil wedi bod yn ddigonol yma, i ymdebygu adeilad amaethyddol o ystyried ei leoliad cefn gwlad a natur yr adeilad. Fodd bynnag, mae'r ymgeisydd yn dymuno cadw to llechi i'r adeilad i weddu'r gorffeniad pren ac i ymdebygu'r adeiladau fferm traddodiadol cyfagos. Er nad yw'r cynnig yn ddelfrydol, ystyrir fod y cynllun diwygiedig yn welliant bodddhaol

<b>PWYLLGOR CYNLLUNIO</b>	<b>DYDDIAD: 13/06/2016</b>
<b>ADRODDIAD UWCH REOLWR GWASANAETH CYNLLUNIO AC AMGYLCHEDD</b>	<b>CAERNARFON</b>

i uwchraddio cyfleusterau ac oherwydd y gostyngiad yn ei uchder a'r newid yn y dyluniad y byddai'n gorwedd yn well yn y dirwedd o'i amgylch. Credir fod y newid yn bodloni gofynion polisi dylunio B22 a B25 CDUG.

- 5.5 Nid oes pryder sylweddol am elfen gosod tanc trin preifat na ail leoli'r man chwarae i'r cae pebyll, gan fod yr elfennau hyn yn gymharol fychan ac yn cynnig gwelliant i'r gwasanaethau a chyfleusterau'r ymwelwyr. Ystyrir hefyd y byddai gosod lloriau caled, creu trac annibynnol i'r cae carafanau, ffordd fewnol wasanaethol a chreu man parcio gorlif ger y fynedfa yn uwchraddio derbyniol. Credir fodd bynnag, o ystyried y byddant yn nodweddion parhaol, y byddai gorffeniad math 'bod pave' yn hytrach na gorffeniad llechi gwastraff yn fwy addas fel lloriau caled er mwyn osgoi arwynebau caled eang dros fisoedd y gaeaf yn y lleoliad sensitif hwn.
- 5.6 Ceir cloddiau o amgylch ffin y safle carafanau, gyda gwrychoedd / eithin o amrywiol safon, uchder a thrwch yma thraw ar y cloddiau hynny. Cyflwynwyd cynllun tirlunio fel rhan o'r cais yn nodi bod bwriad i atgyfnerthu'r ffiniau ac i blannu mwy o wrychoedd a choed i gael ychydig o uchder. Mae bwriad hefyd i blannu gwrychoedd mewnol o fewn y cae i wahanu'r cae i adrannau gwahanol. Nid yw sefyllfa'r tirlunio presennol yn ddelfrydol ac i gyfiawnhau'r cynnydd mewn niferoedd byddai disgwyl i'r ymgeisydd fuddsoddi'n helaeth ac ymrwymo i blannu'r safle er mwyn meddalau'r effaith y dwysedd defnydd ar y tirlun, sydd o fewn yr AHNE. Byddwn yn dymuno gweld gwrychoedd uchel yn cael eu cynnal ar y ffiniau i sgrinio'u heffaith. Cefnogir y bwriad i blannu fyddai'n sicr yn gwella gwedd y safle a'i le yn y tirlun ac ystyrir fod y cynllun tirlunio yn dderbyniol i fodloni gofynion polisi CH27 CDUG. Gan dderbyn y byddai'r tirlunio ychwanegol mewn safle arfordirol o'r fath yn cymryd amser i sefydlu, ystyrir y byddai'r tirlunio yn gallu meddalau'r effaith yr unedau ar dirlun yr AHNE ac Arfordir Treftadaeth yn yr hir dymor gan fodloni gofynion polisiâu B8 a B9 CDUG.
- 5.7 Mae amod gweithredu presennol y safle yn cyfyngu defnydd i rhwng 1 Ebrill i 31 Hydref mewn unrhyw flwyddyn. Fodd bynnag, mae polisiâu'r Cyngor bellach yn caniatáu gweithrediad safleoedd teithiol o'r 1af Mawrth ymlaen hyd at ddiwedd Hydref yn yr un flwyddyn. Er na ofynnwyd yn ffurfiol i newid y cyfnod credir yn rhesymol i'w newid er cysondeb gyda safleoedd eraill yn y cyffiniau ac i bwrpas gorfodaeth.
- 5.8 Gan fod mynediad i'r safle ar gyrion pentref Morfa Nefyn oddi ar ffordd sirol o safon dosbarth 2, ystyrir bod y rhwydwaith ffyrdd lleol yn ddigon addas i ymdopi a'r cynnydd. Nid oes safle teithiol arall agos yn yr un cyd-destyn gweledol a'r safle hwn felly nid oes pryder am effaith gronol yn yr achos yma
- 5.9 Nod polisi D20 yw hyrwyddo gwella ansawdd safleoedd carafanau teithiol a gwersylla a lleihau eu heffaith gweledol ar y dirwedd. O asesu'r bwriad yn erbyn y polisi, credir gyda'r diwygiadau a dderbyniwyd i'r bloc cyfleusterau fod y bwriad bellach yn dderbyniol mewn egwyddor, ac yn cydymffurfio a gofynion polisi D20 a pholisi dylunio a deunyddiau B22 a B25 CDUG.
- 5.10 Datgan Canllaw Cynllunio Atodol: Llety Gwyliau Cyngor Gwynedd mai nod polisi D20 yw meithrin datblygiadau fydd yn arwain at welliannau gweledol ac uwchraddio safleoedd presennol nid hyrwyddo cynnydd ym maint busnes o ran nifer a maint unedau ar y safle. Mae'r cynllun gerbron yn cynnig nifer o welliannau a buddsoddiad helaeth i'r busnes a datgan y Datganiad Cefnogi'r Cais y byddai'r cynnydd mewn niferoedd yn cyfrannu'n sylweddol i'r economi leol. Ystyrir gyda'r dyluniad diwygiedig i'r bloc cyfleusterau ynghyd a'r tirlunio y bydd y cynnig yn ei hanfod yn

PWYLLGOR CYNLLUNIO	DYDDIAD: 13/06/2016
ADRODDIAD UWCH REOLWR GWASANAETH CYNLLUNIO AC AMGYLCHEDD	CAERNARFON

gwneud gwelliannau gweledol, amgylcheddol, ecolegol ac economaidd i'r safle a'r cyffiniau. Rhaid sicrhau trwy amodau cynllunio bod yr ymgeiswyr yn ymroi i dirlunio'r safle i safon uchel.

- 5.11 Mae'r safle gerllaw Safle Cadwraeth Arbennig Corsydd Llyn a Safle o Ddiddordeb Gwyddonol Arbennig Aber Geirch. Bwriedir gosod system drin breifat newydd i wasanaethu'r safle a bwriedir ei osod ger mynedfa'r cae. Deallir bod CNC yn cwestiynu addasrwydd tanc trin ar gyfer safle tymhorol o'r fath a'u bod yn disgwyl mwy o wybodaeth gan yr asiant ynglŷn â'r mater. Tra'n paratoi'r adroddiad nid yw'r materion draenio wedi eu datrys, felly os bwriedir caniatáu'r cais dylid dirprwyo'r hawl i swyddogion ganiatáu yn ddarostyngedig i dderbyn sylwadau ffafriol gan CNC i fodloni gofynion polisiau B15 a B16 CDUG.

#### **Materion trafnidiaeth a mynediad**

- 5.12 Ceir mynedfa i'r safle oddi ar ffordd sirol dosbarth 2 y B4417 a thrac fferm breifat dros 700m yn arwain o'r fynedfa i'r cae carafanau. Mae mynedfa'r safle wedi cael ei uwchraddio'n ddiweddar a gwaith sylweddol i ledu'r ffordd a gosod palmant i gyfeiriad Edern, felly mae gweledd yn dda i'r ddau gyfeiriad. Mae'r Uned Trafnidiaeth yn fodlon gyda'r bwriad ac yn ystyried bod y rhwydwaith ffyrdd lleol yn gallu delio a'r lefel trafnidiaeth ychwanegol ac yn annhebygol o gael effaith andwyol ar y rhwydwaith. Bydd trac annibynnol yn cael ei ddarparu i'r cae carafanau ynghyd a ffordd fewnol rownd y cae gydag un lle parcio car i bob llain carafanau ac mae bwriad i ddarparu llecyn parcio newydd ger mynedfa'r cae carafanau fel gorlif. Ar sail sylwadau'r Uned Drafnidiaeth, ystyrir fod y bwriad yn cydymffurfio a gofynion polisiau CH33 diogelwch ffyrdd a CH36 parcio CDUG.

- 5.13 Ceir llwybrau cyhoeddus yn ffinio'r safle ond ni fyddai'r bwriad yn amharu ar gyrsiau'r llwybrau hynny ac felly nid yw'r bwriad yn groes i bolisi CH22 CDUG.

#### **5.14 Materion Ieithyddol**

Mae Polisi A2 CDUG yn nodi y dylid gwrthod cynigion a fyddai, oherwydd eu maint, eu graddfa neu eu lleoliad yn achosi niwed arwyddocaol i gydlynid cymdeithasol, ieithyddol neu ddiwylliannol cymunedau. Gan fod y bwriad yn ymwneud gyda datblygiad twristiaeth a fydd yn creu deg neu fwy o unedau gwyliau mae gofyn fod Datganiad Ieithyddol a Chymunedol yn cael ei baratoi er cydymffurfio gyda gofynion Canllaw Cynllunio Atodol: Cynllunio a'r Iaith Gymraeg. Derbyniwyd Datganiad Ieithyddol a Chymunedol fel rhan o'r cais ac ymgynghorwyd gyda'r Uned Polisi ar y Cyd. Derbyniwyd eu hymateb sy'n nodi na chredir fod natur na graddfa'r datblygiad yn debygol o gael effaith andwyol ar yr iaith Gymraeg. Mae sefyllfa'r iaith Gymraeg yn gymharol gryf yn ward Morfa Nefyn ac mae'r ardal yn denu cyfran uchel o ymwelwyr nad ydynt yn siaradwyr Cymraeg bob blwyddyn. Ni ellir rheoli pwy sy'n aros ar y maes carafanau ar sail ieithyddol. Mae preswyliaeth mewn carafanau teithiol yn un dros dro yn ei natur a dim ond ar gyfer diben gwyliau yn unig fydd y carafanau yn cael eu defnyddio. Gan fod y cynnig yn gyfan gwbl ar gyfer lleiniau teithiol, ac nid parhaol, mae'n annhebygol y byddai'r datblygiad yn cael ardrawiad ar fewnfudiad i'r ardal. Awgrymir bod mesurau lliniaru yn cael eu cymryd i warchod a hyrwyddo'r iaith, megis arwyddion Cymraeg a chyfleoedd i ddysgu am yr iaith. Ar sail yr ymateb ystyrir fod y bwriad yn dderbyniol yng nghyd destun polisi A2 CDUG.

## **6. Casgliadau:**

- 6.1 Yn dilyn negodi dyluniad diwygiedig gwell ar gyfer yr adeilad cyfleusterau arfaethedig, ystyrir fod y bwriad o uwchraddio'r safle carafanau bellach yn foddhaol



<b>PWYLLGOR CYNLLUNIO</b>	<b>DYDDIAD: 13/06/2016</b>
<b>ADRODDIAD UWCH REOLWR GWASANAETH CYNLLUNIO AC AMGYLCHEDD</b>	<b>CAERNARFON</b>

ac yn cwrdd â gofynion polisi uwchraddio safleoedd teithiol presennol D20 CDUG. Mae materion mwynderau gweledol, ffyrdd ac effaith ar yr iaith Gymraeg yn dderbyniol, ond rydym yn parhau i ddisgwyl am gadarnhad gan Cyfoeth Naturiol Cymru bod y materion draenio wedi eu datrys. Ystyrir felly fod y bwriad yn dderbyniol i'w ganiatáu yn ddarostyngedig i dderbyn sylwadau ffafriol gan CNC yn unol â'r amodau cynllunio a restrir isod.

## **7. Argymhelliad:**

7.1 Dirprwyo'r hawl i'r Uwch Reolwr Cynllunio ac Amgylchedd i ganiatáu'r cais gyda'r amodau cynllunio isod yn ddarostyngedig i dderbyn sylwadau ffafriol gan Cyfoeth Naturiol Cymru parthed y dull draenio.

1. 5 mlynedd
2. Unol a'r cynlluniau diwygiedig
3. Cyfyngu niferoedd i 60 uned deithiol ac 1 uned deithiol ar gyfer rheolwr
4. Gosod yr holl garafanau ar eu lleiniau fel a ddangosir ar y cynlluniau a gymeradwywyd yn unig.
5. Tymor gosod carafanau ar y safle rhwng 1 Mawrth a 31 Hydref yn unig
6. Gwylliau yn unig
7. Cadw cofrestr
8. Cytuno ar orffeniad y lloriau caled
9. Cytuno llechi a gorffeniad allanol yr adeilad
10. Tirlunio yn y tymor plannu nesaf ac ail blannu os ydynt yn difrodi neu farw.
11. Unrhyw amod perthnasol gan CNC
12. Dim storio carafanau o fewn y cae carafanau  
Nodyn: Mesurau i hybu'r iaith Gymraeg  
Nodyn: Uwchraddio trwydded carafanau